

STENHØJGÅRD
TØMRE- & BYGGEFIRMA

CONSTRUCTA A/S

ARKITEKT LARS SKINHØJ

HOVER NY KLUBHUS



fra syd

Hover idrætsforening Oversigtsplan 1:200

Constructa Silkeborg
Arkitekt Lars Skinhøj

Hover Ny Klubhus

HØVED-IDÉ / KONCEPT

Hovedidéen med Hover Ny Klubhus er at skabe en åben, lys og funktionel bygning med størst mulig udsyn til fodboldbanerne. Et sted, hvor man har lyst til at hænge ud. Dette er udført med store vinduespartier og karakteristiske udvendige skærmvægge som indrammer og retter blikket ud mod især bane 1 og træningsbanerne. Idéen med skærmvæggene er udover at skabe en unik og smuk bygning også at tilføje ekstra gode muligheder for ophold i læ, når man befinder sig på den overdækkede terrasse foran opholdsrummet. Samtidig er der mange ekstra muligheder og 360 graders udsyn over anlægget fra tagterrassen.

FUNKTIONALITET & ARKITEKTUR

Vi opfylder alle krav i det tilsendte Byggeprogram. Ud over de gode funktionelle løsninger som er nævnt i programmet, har vi tilføjet en række praktiske ekstra funktioner, først og fremmest tagterrassen som kan bruges som en slags tribune med udblik til samtlige baner. Den kan bruges i forbindelse med kamp, hyggearrangement og grill. Der vil være mulighed for at placere evt. borde og bænke på tagterrassen eller på anden måde skabe et hyggeligt miljø. Udefaciliteterne vil også være nemmere at tyverisikre, når de står på tagterrassen, end hvis de blot står foran bygningen.

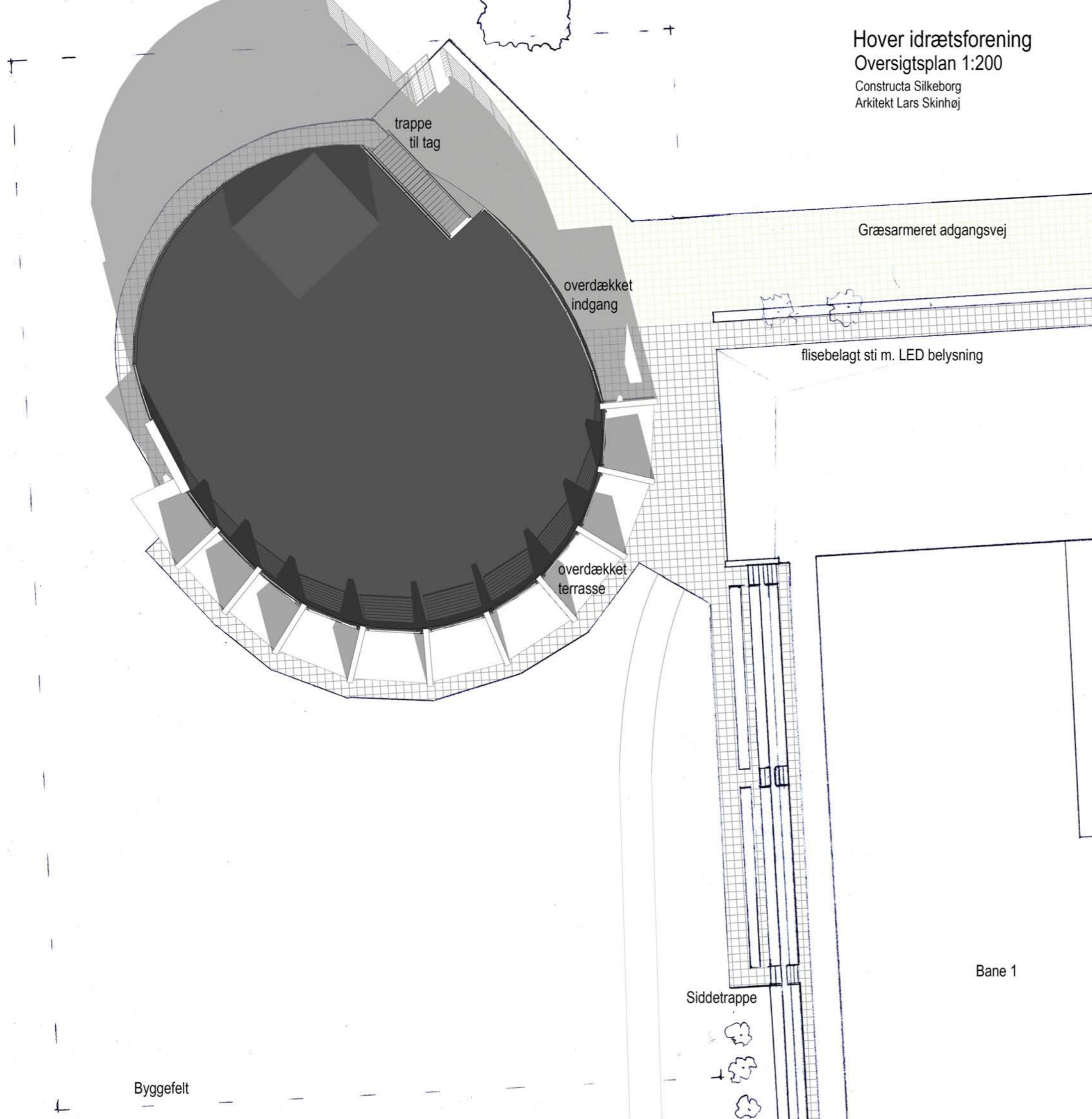
Projektet giver på den måde mulighed for 400 m² ekstra terrasse og opholdsareal placeret helt centralt på området med udblik til alle sider. Tagterrassen bliver gjort klar med trappe, værn og ekstra tagpap. Gulv/belægning på tagterrassen kan tilføjes. - Evt. som en fællesskabs skabende aktivitet i forbindelse med klubdage.

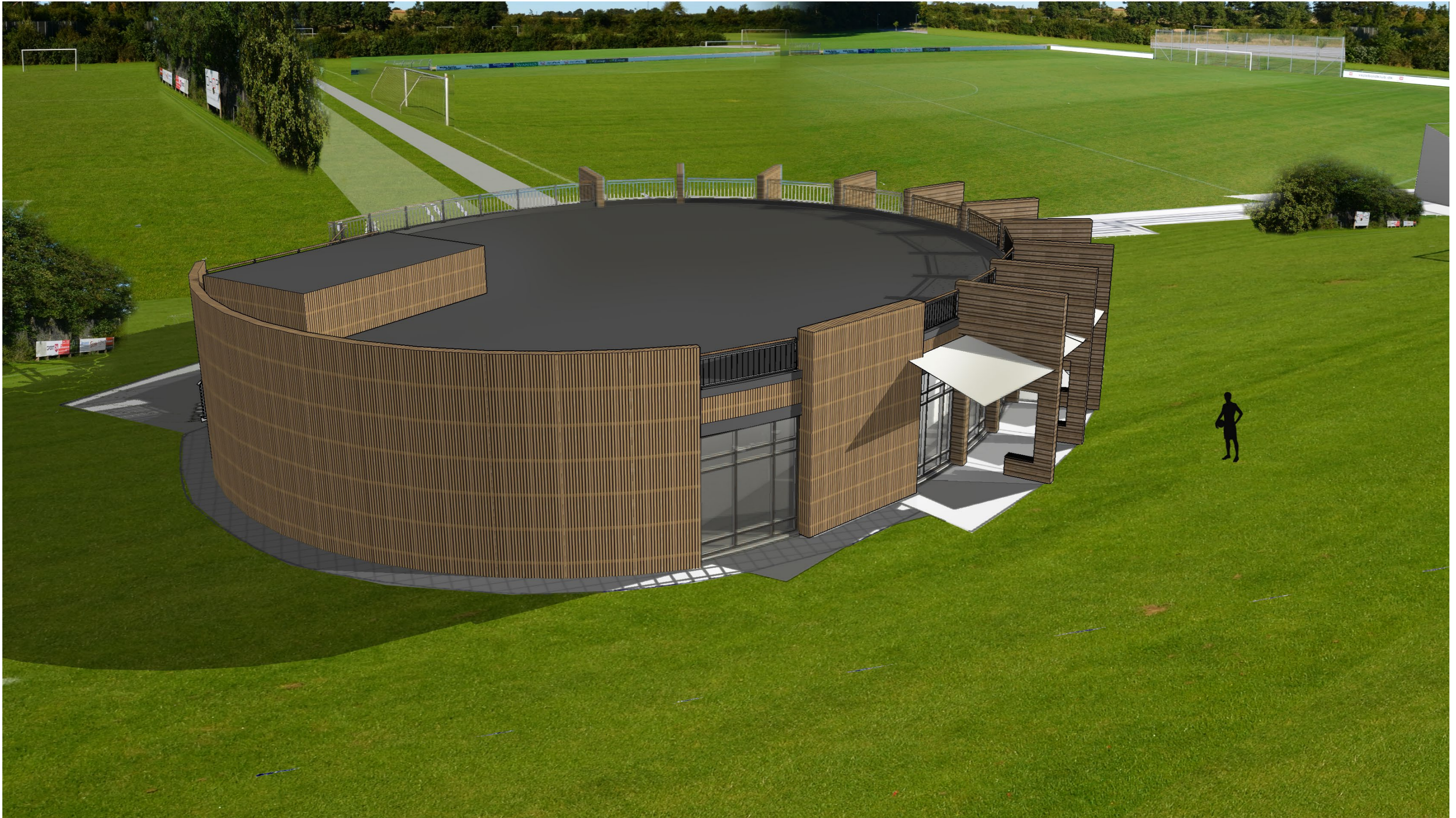
Kasse på tag er kun nødvendig hvis de udv. installationer kræver det.

Indeholdt i totalentreprise tilbud er alt iht. udbudsprojektet,

Visualiseringerne er vist med ekstra muligheder, hvilke er ekskl. tilbuddet. Dette omhandler:

- Gulv / bund på tagterrassen..
- Sejldugs overdækning mellem skærmvæge..



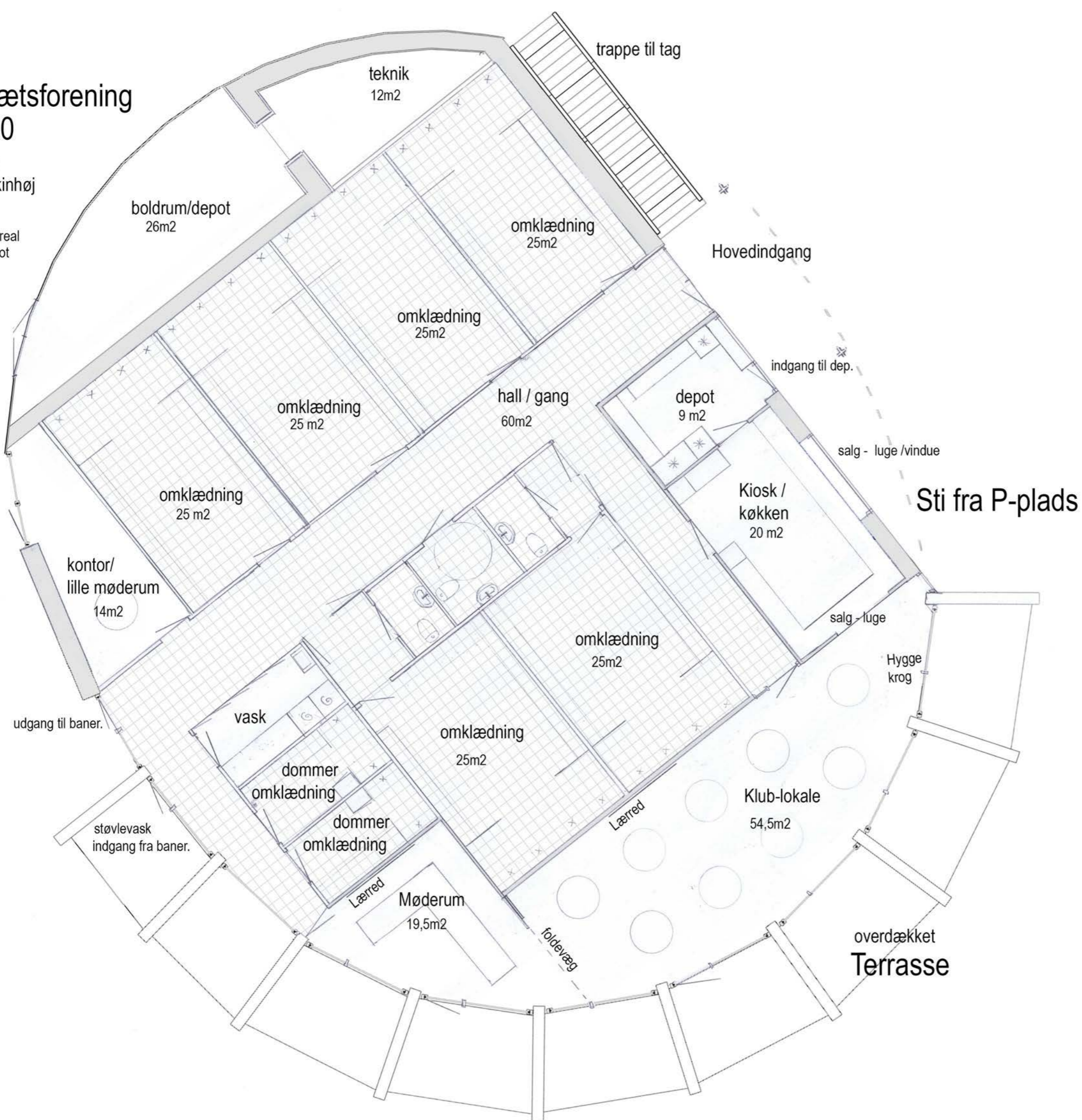


fra vest

Hover idrætsforening Plan 1:100

Constructa A/S
Arkitekt Lars Skinhøj

Ialt 389m² opvarmet areal
26m² frostfrit depot
440m² tagflade



EKSTRA FUNKTIONALITET

Klub- og mødelokale er placeret i en vifteform med vinduespartier, som giver udblik og masser af lys. Vifteformen understreges af skærmvæggene som udover at give læ også giver mulighed for siddepladser og ophold uden det er nødvendigt med en decideret møblering. På den måde skabes små hyggelige rum mellem skærmvæggene.

Overdækning med sejldug imellem skærmvæggene er en fleksibel bæredygtig og skalerbar løsning som både giver læ, mindsker solindfald om sommeren og efterhånden kan udvides med flere.

En idé kan være at klubbens sponsorer, kan betale hver sin sejldug og evt få deres sort/hvid logo på. Stenhøjgaard a/s og Constructa a/s vil gerne tilbyde at sponsorere de første 2. Der er etableret overdækning og terrasse ved ankomst og kiosksalg.

Kontor er dimensioneret så det også kan fungere som et ekstra lille møderum for op til syv personer.

Modsat indgangen er der lavet udgang til baner, og ved siden af er der etableret støvlevask på en overdækket plads, så spillerne har en egen **separat "tør" indgang.**

Fra **vaskerummet** kan man evt. lægge spillertøj direkte i kurv/poser på indersiden af låger til hver sit hold. Dette kan evt. spare både plads og tid brugt på at lægge tøjet sammen på hylder.

Der udføres en multifunktionel anvendelse af **bygningens toiletter**, så de samme toiletter kan bruges til forskellige arrangementer f.eks. om aftenen, men ved at lukke dobbeltdørene til hverdag, bliver de 2 af toiletterne automatisk integreret i kvindernes omklædningsrum.



Fra bane 1 / Ankomststi



Øst - Ankomst 1:100

ANKOMST OG UDEAREALER

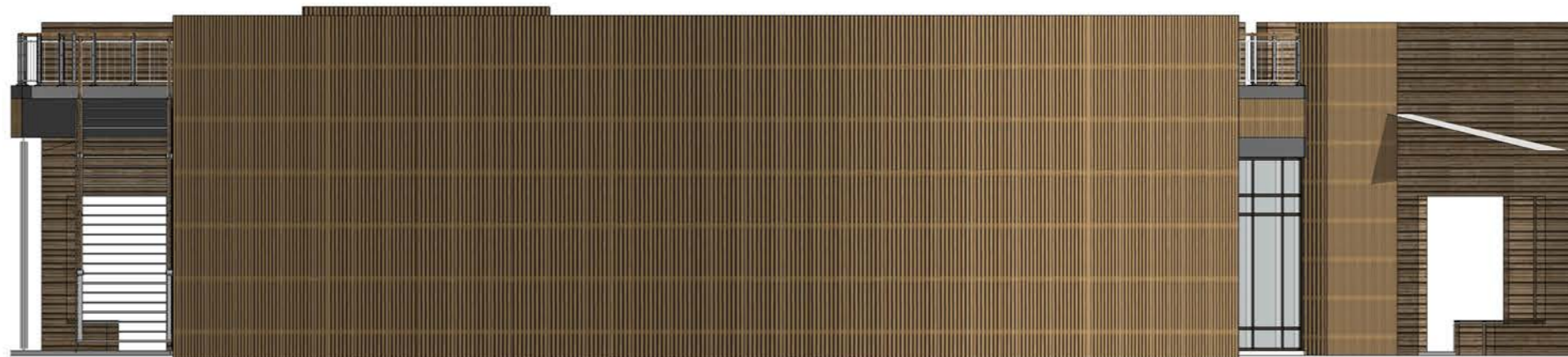
Ved ankomst til Høver Ny Klubhus ser man indgangspartiet, kiosksalg og bygningens karakteristiske skærmvægge fra parkeringspladsen. Når man bevæger sig op mod bygningen vil bane 1 og den evt. senere etablerede sidedtrappe kunne ses til venstre og trappen til tagterrassen til højre, og derved understrege bygningens forskellige muligheder for udeopholdsarealer. Indgangspartiet og det udvendige kiosksalg er praktisk overdækket, og ved siden af det åbne, imødekomende glas-dørs-parti er der dør ind til kiosksdepot for vareindlevering. Disse forskellige funktioner er tydelige og letaflæselige.

Hover idrætsforening

Constructa Silkeborg
Arkitekt Lars Skinhøj



Nord 1:100



Når man er kommet ind i bygningen er de forskellige funktioner også tilgængelige og letflæselige fra foyeren.

Hvis dobbelt dørene ved kvindernes omklædningsrum er åbne, vil man naturligt se forrummet og toiletterne som en del af foyér området, hvis de er lukkede, vil man se en dør med symbolet for kvindernes omklædningsrum.

Der kan etableres salg fra kiosken gennem en luge til klublokalet, og ved hjælp af f.eks. rullebord kan man nemt fragte service osv. til hhv. klublokale og de 2 møderum uafhængigt af hinanden.

Ved udgang til baner

Hover idrætsforening

Facader syd + nord / Snit 1:100

Constructa Silkeborg

Arkitekt Lars Skinhøj

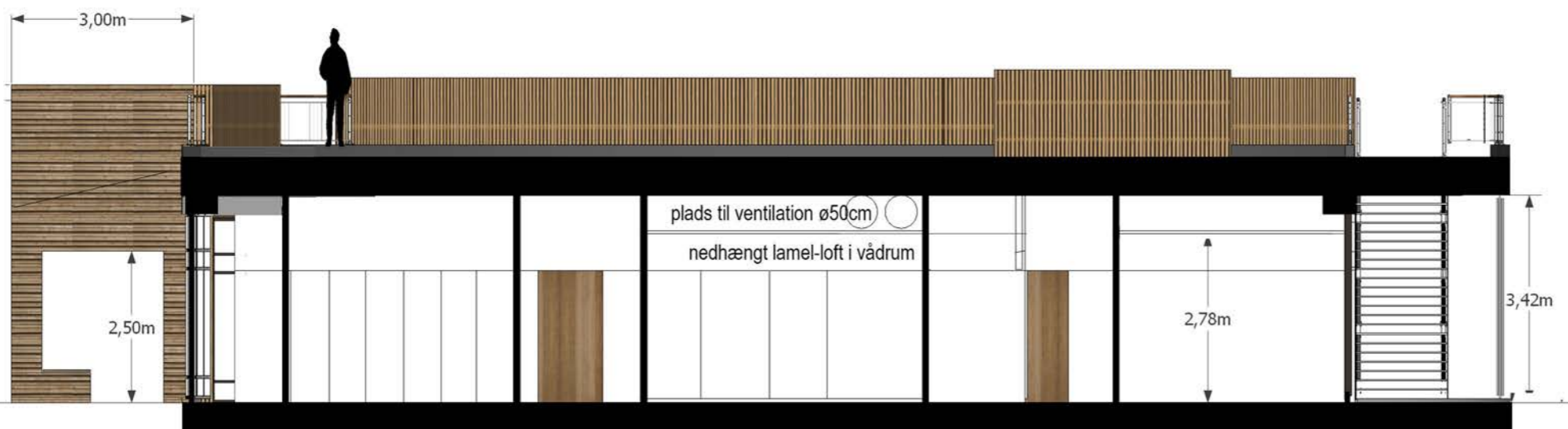


Syd



Vest

Snit - vest-øst



INSTALLATIONER / TEKNIK:

VENTILATION :

med en ca ydeevne på min. 3000 m³/h.

EL :

Standard el installation efter programmet, incl. ønsker der er er beskrevet i udbud.

Den gode plads på det flade tag gør det oplagt med Sol celler, til at kompencere for VP el forbrug som tilkøbs løsning, og vil give huset en meget bedre total energi mæssig drift forbrug.

VVS:

Varme aggrigat luft /til vand

Behov, vurderet til. 1 stk 8 kw og 1 stk 16 kw

2 x varmvandsbeholder ca 800 l.

(endlig dim. fastlægges ved beregning)

SANITET:

28 stk. Oras Electra (6664F) brusepaneler

3 stk. Ifø sign gulvstående toiletter m/hvidt sæde

3 stk. Ifø sign håndvaske

3 stk. Hans Grohe bl. Batt. Til håndvask.

3 stk. Hand Grohe bl. Batt. Til køkkenvask.

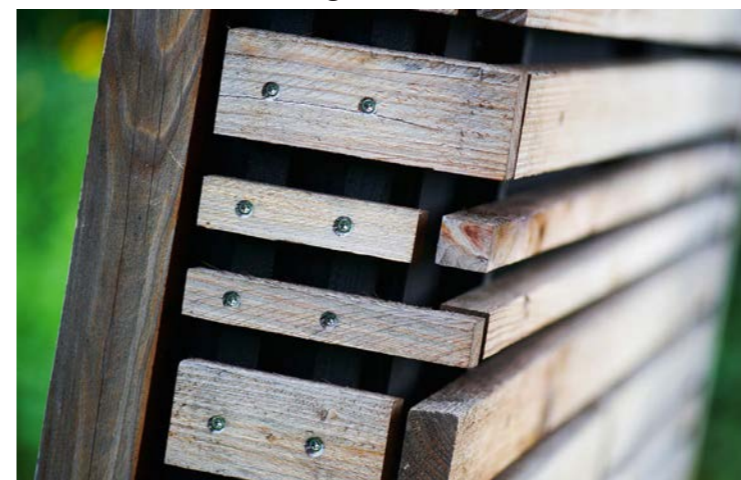
3 sæt tilbehørsdele til toilet efter programmet.



2 referencer på lærke-træs-facader, som har fået lov til at stå i 8-9 år uden behandling.



Forskel ved behandlet og U-behandlet



TOTALØKONOMISKE OVERVEJELSER / Materialer / Bæredygtighed

Der er tilstræbt en størst mulig brug af vedligeholdelsesfri materialer. Facadebeklædningen er udført i skandinavisk lærke-træ, som er modstandsdygtig overfor vejr og vind og som klarer sig godt i det danske klima. For at undgå vedligeholdelse foreslås det at lærkebeklædningen får lov til at stå ubehandlet, så vil den efterhånden få et smukt nærmest sølvgråt udseende, som står i god kontrast til murstenene på øst-facaden. Lærk er brugt i mange projekter rundt omkring i Danmark og Skandinavien, hvor det typisk får lov til at patinere naturligt og få den grå farve. (bl.a. var vinderen af "Danmarks skønneste sommerhus 2014" lavet sådan). Her er vist to referencer på lærke-træs-facader, som har fået lov til at stå i 8-9 år. Lærke-træet skifter farve, men dets grundlæggende styrke og holdbarhed vil stadig være intakt efter mange års vejrlig.

Træ er en CO₂-neutral resource, idet træet i sin levetid optager samme mængde CO₂, som der frigives, når træet efter endt brug brændes eller i bedste fald genbruges til nye projekter. Træ er således den mest bæredygtige og CO₂-neutrale facadebeklædning som kan vælges, og lærke-træ kan bruges som det er. Det kræver ikke yderligere behandling. Dertil kommer at lærke-træslamellerne vil være meget modstandsdygtige overfor slid, bolde og hårdt brug, og hvis en enkelt lamel alligevel tager skade på et tidspunkt kan den nemt udskiftes med almindeligt håndværktøj. Dette gælder for en stor del for hele bygningen. Hvis man på et tidspunkt ønsker at ændre facadens udseende. Så kan den nemt helt eller delvist udskiftes, beklædes eller males. Alt dette sikrer en levetidsbæredygtighed og økonomi som er svær at opnå med andre mere forarbejdede facadeplader.





Ved udgang til baner

MATERIALER / BÆREDYGTIGHED / TOTALØKONOMI

Den murede del af facaden er naturligvis ligeledes vedligeholdelsesfri.

Alle vinduespartier er udført i træ-alu og er derved også vedligeholdelsesfrie.

Tagterrassen er udført med ekstra lag tagpap for længere holdbarhed og slidstyrke.

Indvendig er der en opdeling af alle malede vægflader i 2,11 meters højde, for at mindske vedligeholdelsesudgifter og tidsforbrug når der senere vil være behov for maling.

Dette er en metode man har brugt siden 1930'erne i bygninger med stort slid, da man så langt oftere kan nøjes med at male de nederste to meter, uden det kan ses.

Gulve er udført i vinyl, linoleum og klinker. Gulv i kiosk, depot og vaskerum er udført i mørk grå vinyl. Klublokale og kontor/møderum er udført med linoleum ligeledes i en praktisk grå nuance. Alle omklædningsrum, hall og toiletter er udført med en ligeledes praktisk farvet klinke. Boldrum/depot og teknik udføres med gulv i beton.

I omklædningsrum og kiosk er der nedhængte lofter med trælameller der skjuler ventilation og installationer og dæmper akustikken. Ventilationen af de øvrige rum - herunder klublokale og møderum - sker via indblæsning / udtag øverst i væggene, og dermed kan den større lofthøjde bibeholdes i disse rum, uden generende rør.

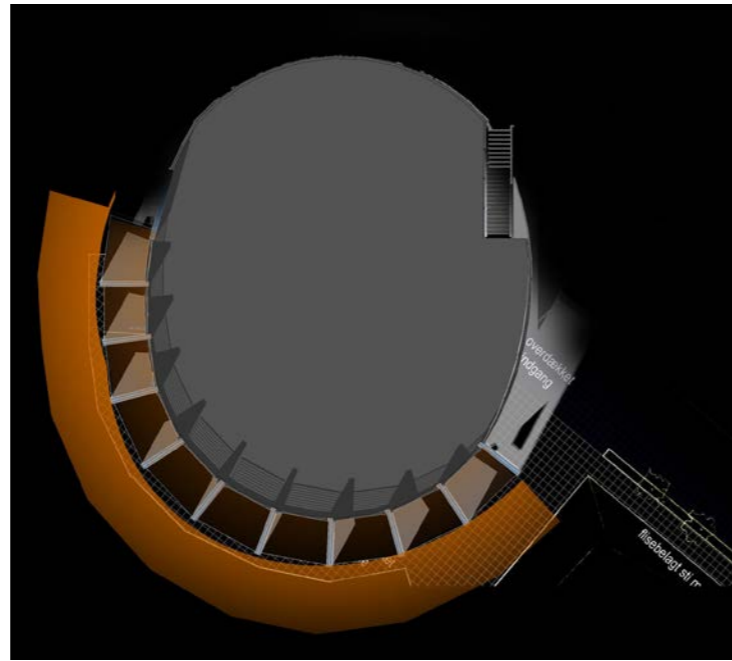
Øvrigt loft udenfor den central kerne udføres som troltex lys fin med synlig skruer.

Alle indervægge er udført i porebetonblokke.

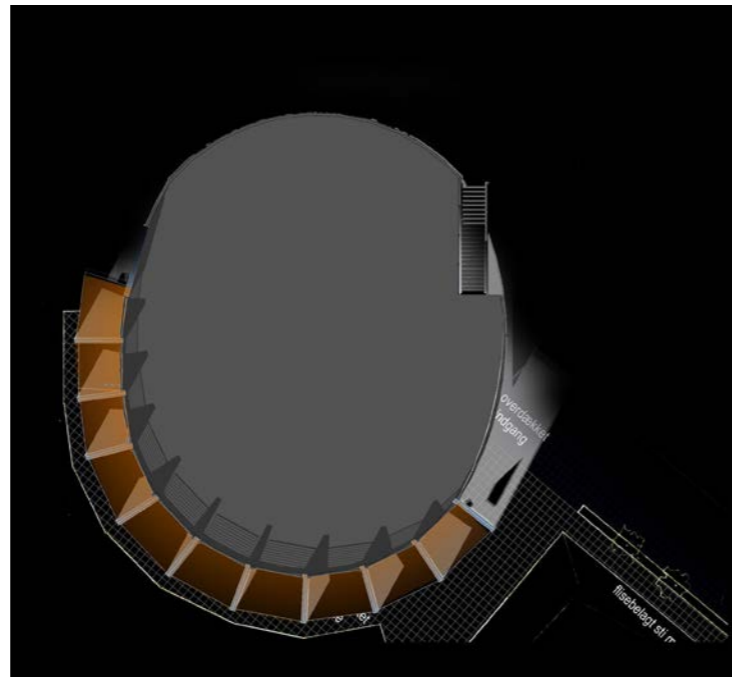


2 referencer på trælamel-lofter

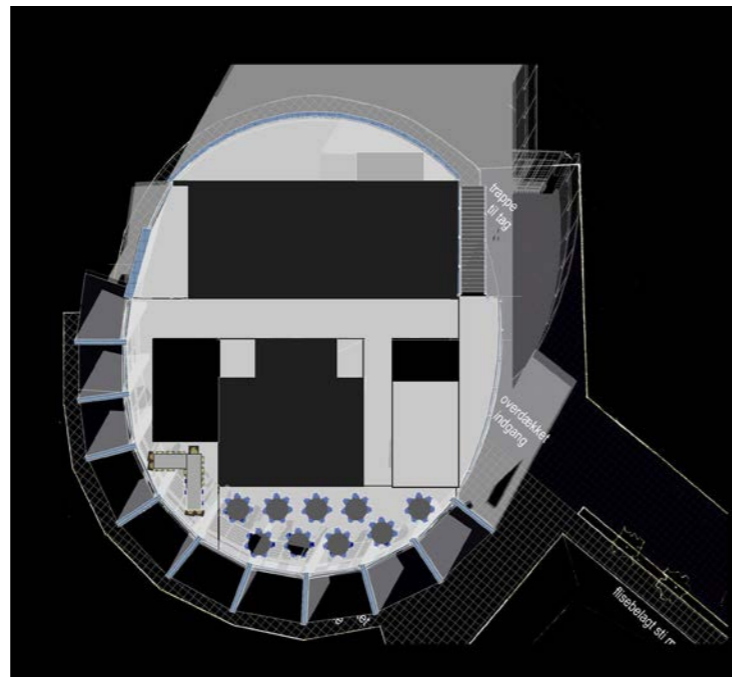
UDBLIK TIL BANER
fra opholdsarealer.



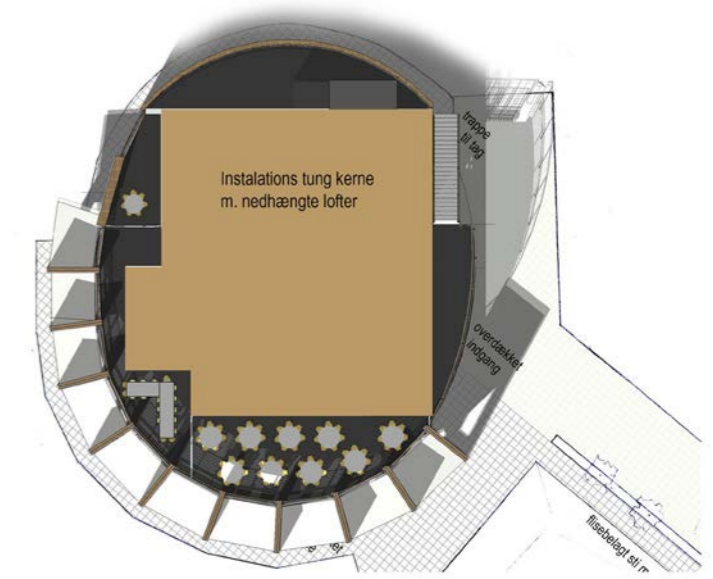
OVERDÆKKET TERRASSE
med mange muligheder for læ.



LYSE HØJLOFTEDE OPHOLDSZONER
med store vinduespartier trækker lys langt
ind i bygningen.



INSTALLATIONSKERNE
med nedhængte lofter centralt i bygningen.

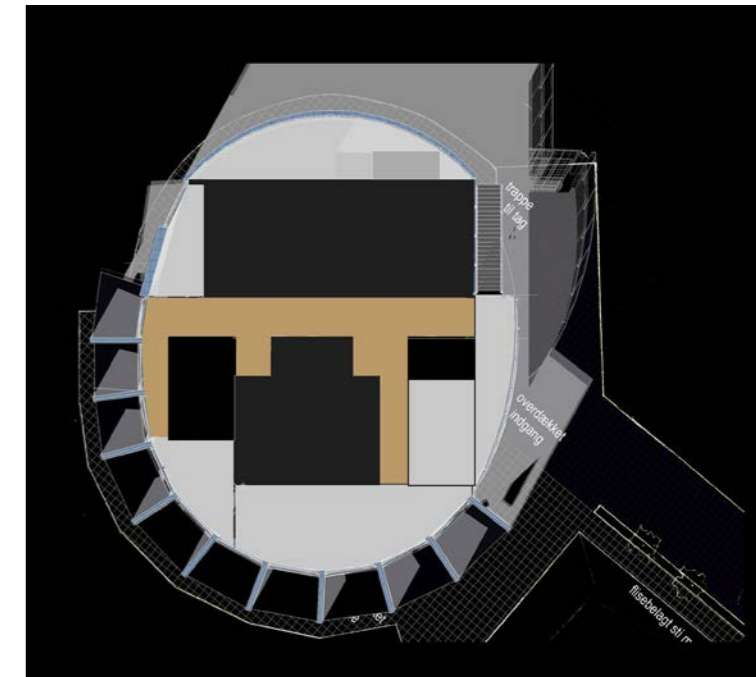


FULDT OPDÆKKET KLUBLOKALE
OG MØDERUM,
med plads til hhv. 63 og 20 pers

TOILETTER TIL FOYÉEN - KLUB /
ARRANGEMENT OM AFTENEN.

Der udføres en multifunktionel anvendelse af bygningens toiletter, så de samme toiletter kan bruges til forskellige arrangementer f.eks. vil de om aftenen være en del af foyén.

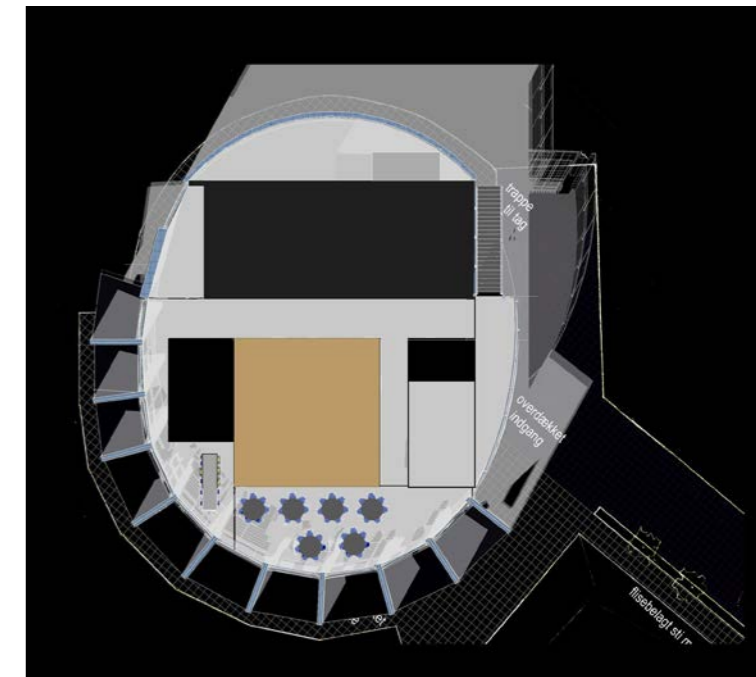
Alle funktionerne tilgængelige fra foyeren



TOILETTER - TIL DAGLIG BRUG /
TRÆNING.

Ved at lukke dobbeltdørene til hverdag, bliver de 2 af toiletterne automatisk integreret i kvindernes omklædningsrum.

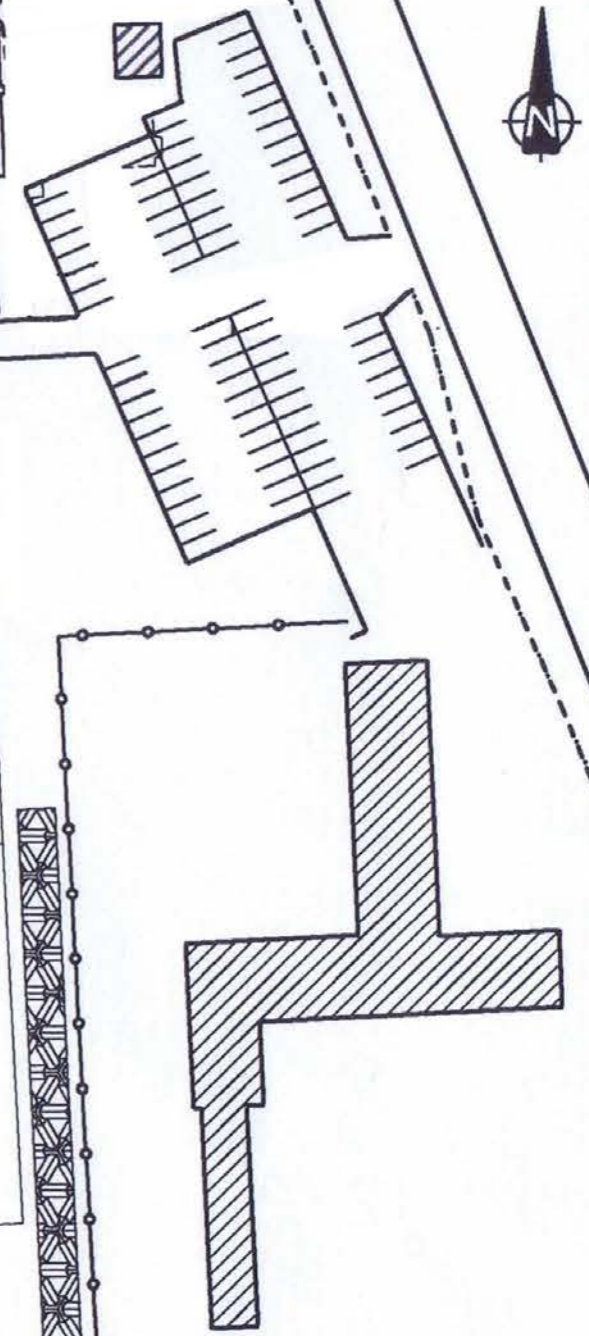
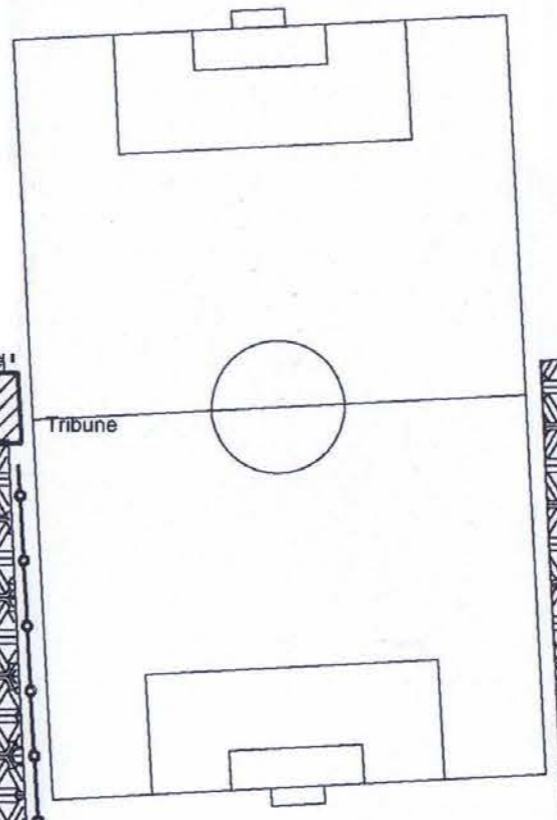
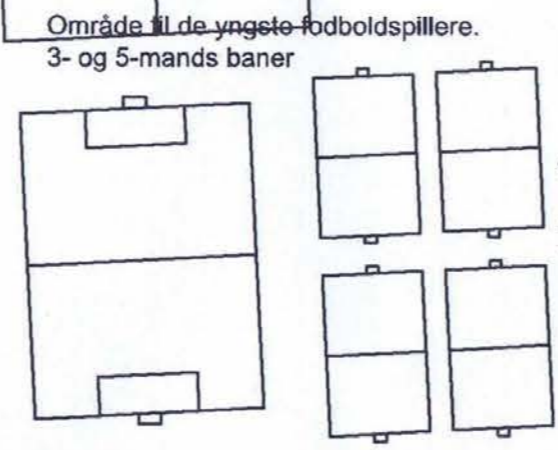
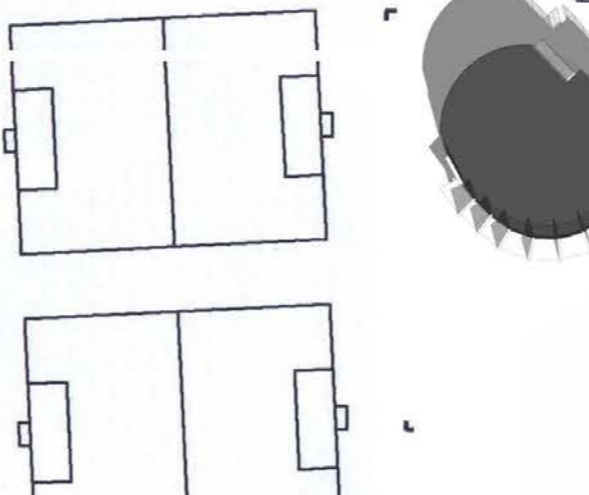
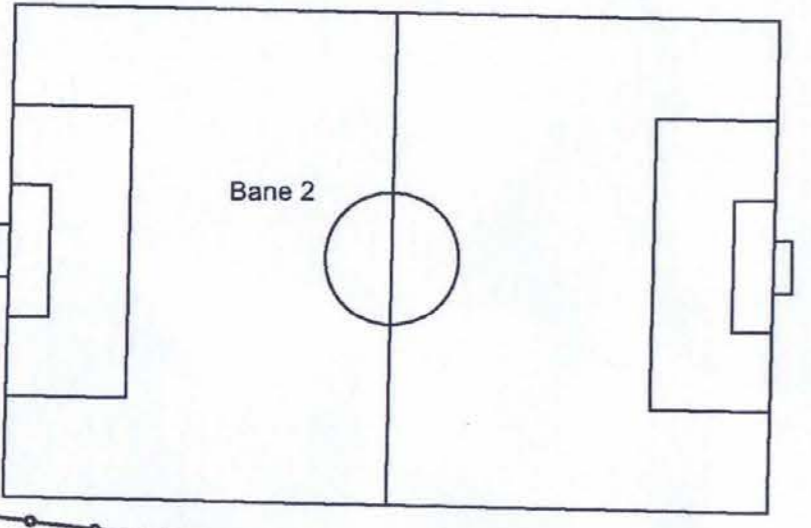
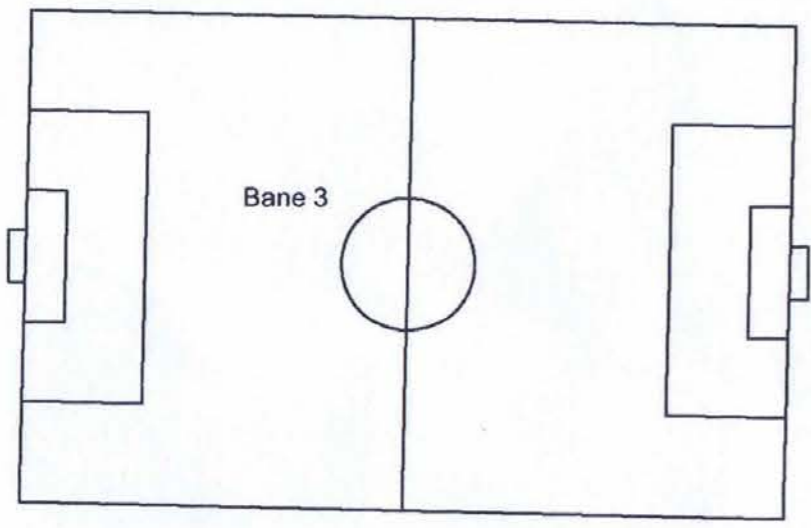
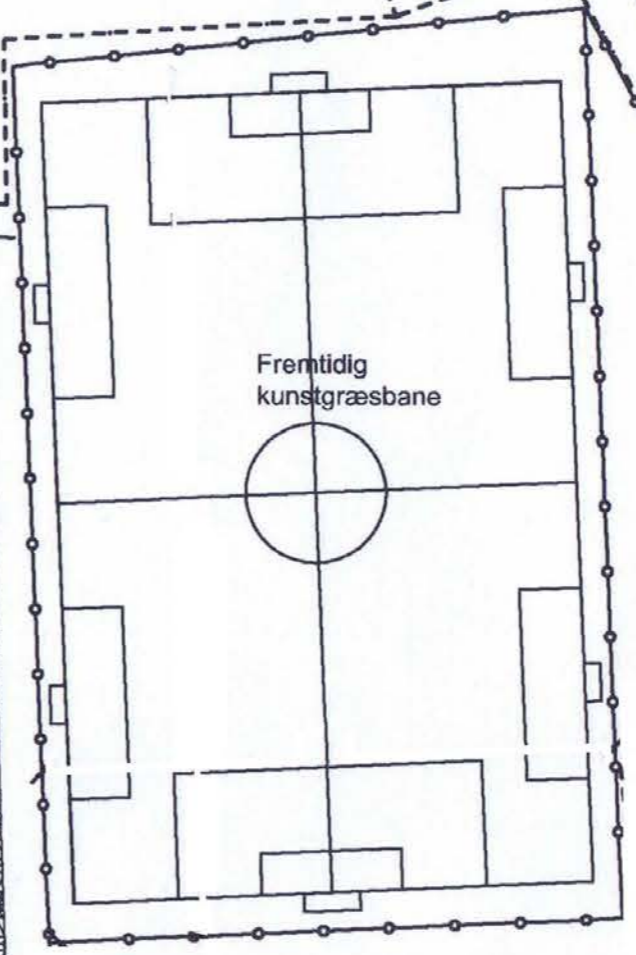
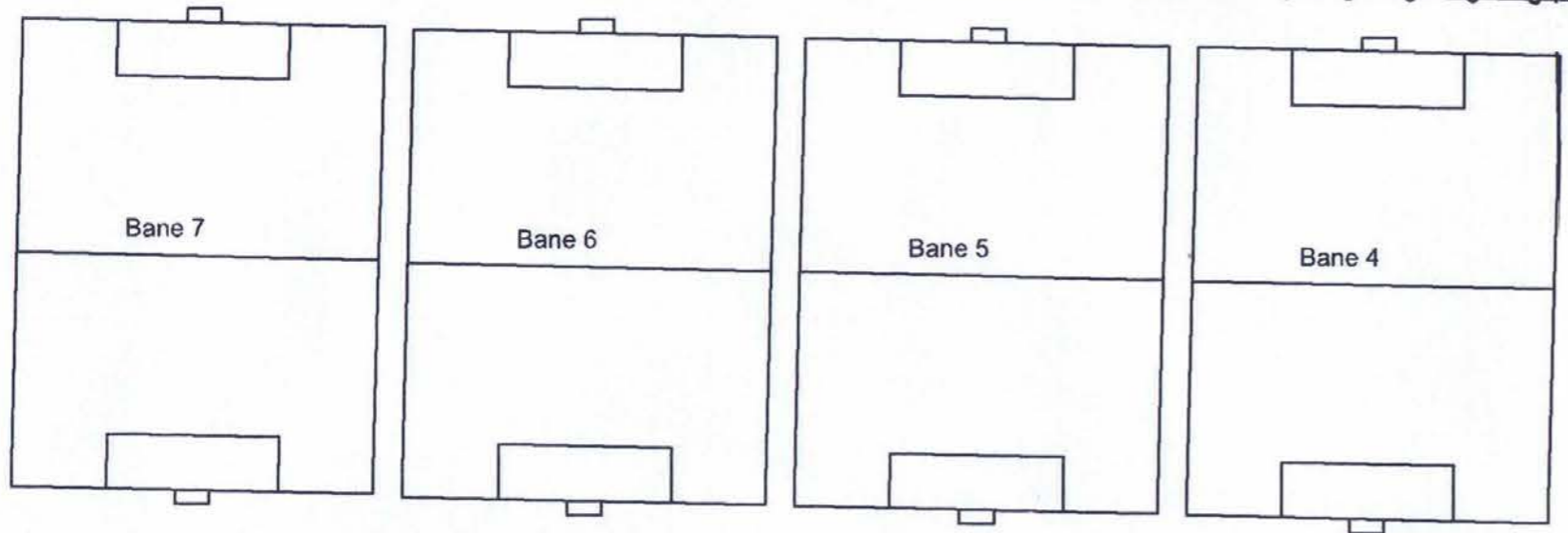
NORMALT OPDÆKKET KLUBLOKALE
OG MØDERUM,
med plads til hhv. 42 og 12 pers



Hover idrætsforening

Oversigtsplan 1:1000

Constructa Silkeborg
Arkitekt Lars Skinhøj



Jellingvej



Med Hover Ny Klubhus er det muligt at skabe en imødekommende og lys bygning, som er åben i mere end én forstand. Ikke bare med størst mulig udsyn gennem store vinduespartier, men også åbent for de lokale med rum til spændende og vedkommende arrangementer. Et sted, hvor man har lyst til at opholde sig og hænge ud. Et sted man har lyst til at passe på, fordi det er et sted, man er stolt af - som man gerne vil vise frem. Og hvor både medspillere og modspillere er velkomne.

DISPONERING

Bygningen lægges på den nordlige ende af byggefeltet, så den er umiddelbart synlig fra vejen og parkeringspladsen. med kortest mulig adgangsvej og om aftenen en flot oplyst sti, hvor det er tydeligt, at man bevæger sig lige frem mod indgangen. På den måde kan en evt. fremtidig siddetrappe også kobles sammen med terrasseområdet foran det ny klubhus, så der bliver én samlet løsning.

Vi tror på, at der hér kan skabes en funktionel unik og smuk bygning, som tilføjer ekstra gode muligheder for ophold, både inde og ude. I læ for regn og vind på den overdækkede terrasse, og med mange ekstra muligheder og 360 graders udsyn over anlægget fra tagterrassen.

Klublokale



Terrassen ved møderum